

# Robô Aspiramax 5222

Manual de instalação, operação e manutenção



## ÍNDICE

<b>PRODUTO .....</b>	<b>03</b>	<b>SUCÇÃO LATERAL .....</b>	<b>11</b>
<b>CARACTERÍSTICAS DO PRODUTO .....</b>	<b>04</b>	<b>LIMPEZA DO IMPULSOR .....</b>	<b>12</b>
<b>CUIDADOS E SEGURANÇA .....</b>	<b>05</b>	<b>RESOLUÇÃO DE PROBLEMAS .....</b>	<b>13</b>
<b>CONTEÚDO DA EMBALAGEM .....</b>	<b>06</b>	<b>LISTA DE PEÇAS DE REPOSIÇÃO .....</b>	<b>16</b>
<b>INSTRUÇÕES DE INSTALAÇÃO .....</b>	<b>07</b>	<b>GARANTIA .....</b>	<b>18</b>
<b>CONEXÃO DE CABOS .....</b>	<b>08</b>	Certificado de Garantia .....	18
<b>AJUSTE DE DIREÇÃO E VELOCIDADE .....</b>	<b>10</b>	Abrangência .....	18
<b>LIMPEZA DO CESTO/FILTRO .....</b>	<b>11</b>	Como deve ser exercida a garantia .....	18
		Onde .....	18
		Excludentes .....	19

## PRODUTO

### Robô Aspiramax 5222



Na Nautilus, asseguramos a mais alta qualidade e confiabilidade de nossos produtos, resultado de uma longa experiência, para proporcionar somente o melhor para você. Nossa linha completa de produtos para piscinas simplifica a sua rotina, para que você possa aproveitar o que realmente importa: conforto e bem-estar.

Parabéns pela compra do seu novo robô **ASPIRAMAX 5222**.

Este robô vem com um acoplamento giratório flutuante que permite limitar os problemas de entrelaçamento de cabo e um cesto de detritos de fácil acesso.

Por favor, verifique a embalagem e certifique-se de que todos os componentes estão prontos para serem instalados.

Recomendamos que você verifique o acoplamento do cabo do robô com o dispositivo flutuante anti-torção de cabo (Capítulo 5). Favor entre em contato com a Nautilus em caso de ausência de peça ou se houver peças danificadas.

**⚠️ ATENÇÃO:** Antes da instalação ou operação, por favor, leia cuidadosamente todas as instruções contidas neste manual. Ele contém orientações passo a passo para facilitar os procedimentos de instalação, manutenção e correta operação do seu robô **ASPIRAMAX 5222** para garantir sua satisfação e comodidade, além de evitar problemas de instalação e uso.

## CARACTERÍSTICAS DO PRODUTO

Características	Unidades
Profundidade máxima	1,8 metros
Tamanho máximo da piscina	8m x 4m
Corrente de entrada	100-130 VAC / 200-230 VAC
Corrente de saída	<20VDC
Comprimento do cabo	12 metros
Autonomia de trabalho programado	1h ou 2h de limpeza



### CUIDADOS E SEGURANÇA

- Consulte as regras de segurança de piscina vigentes no seu país
- A tomada deve se encontrar à pelo menos 3,5 metros da piscina.
- Certifique-se de que seu sistema elétrico está bem protegido por um interruptor de circuito de falha (GFCI) 30mA ao terra.
- Mantenha a tomada em local seco.
- Não utilize o robô fora da água.
- Certifique-se que o robô está desligado da rede elétrica antes de proceder a qualquer reparo ou manutenção do robô.
- Não utilize nenhum cabo de alimentação danificado.
- Não utilize a piscina enquanto o robô estiver dentro dela.
- Remova o robô da água quando não estiver em uso.
- A temperatura da água deve estar entre 5°C e 36°C durante a utilização do robô.
- Não utilize o robô com o sistema de contracorrente ligado.
- Guarde o robô ao abrigo do sol e calor (máximo 35°C) para evitar danos ao aparelho.
- Proceda, pelo menos uma vez por semana a análise da água da piscina para verificação do pH, que deverá estar entre 7,2 e 7,8 e de cloro residual que deverá estar situado entre 1,0 e 3,0 ppm. É recomendado também que se proceda a conferência dos níveis de alcalinidade (entre 80 e 120 ppm) e de dureza calcária (entre 200 a 400 ppm).

## CONTEÚDO DA EMBALAGEM

- Robô com cabo flutuante e acoplamento giratório.
- Fonte de alimentação.
- Amostra do filtro fino



## Informações:

- Nossos robôs são desenvolvidos para facilitar a manutenção da sua piscina. Ele não é recomendado para uso em piscinas cheias de algas e folhas.
- É necessário o uso de skimmer e de produtos químicos indicados por um profissional para estes casos específicos. Também será necessário repetir ciclos de limpeza da piscina. A Nautilus possui solução completa para auxiliar nesse trabalho. Para mais informações acesse o nosso site [www.nautilusbr.com](http://www.nautilusbr.com).
- Para retirar o robô da sua piscina, puxe-o pelo cabo flutuante delicadamente até que possa alcançar a alça do equipamento. Utilize a alça para retirá-lo completamente da água.

## INSTRUÇÕES DE INSTALAÇÃO

1. Coloque a fonte de energia a pelo menos 3,50 m da borda da piscina.



2. Coloque o robô na sua piscina e espere até que esteja completamente submerso. Se necessário, ajude-o a afundar manualmente.



3. Insira a extremidade do cabo flutuante no soquete. Observe a orientação do plugue e do soquete.



4. Rosqueie a porca do cabo flutuante com firmeza. Escolha o tempo no interruptor na caixa do transformador sob a luz azul, 1 ou 2 horas de limpeza. Isso irá ativar a fonte de energia.



5. Pressione o botão acima do interruptor para ligar o robô
6. Para um desempenho ideal, coloque o seu robô no local mais distante possível da fonte de energia.



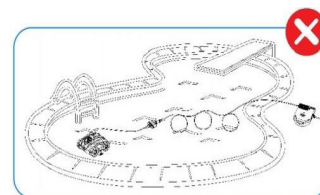
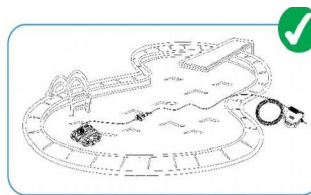
7. Para desativar seu robô, pressione o botão de ligar e mantenha pressionado por 3 segundos. Alternativamente, você também pode mudar o interruptor que está localizado sob a luz azul.
8. Não retire o seu robô da água imediatamente após o final do seu ciclo de limpeza, para não causar um choque de temperatura.
9. Quando o robô não for usado por um período prolongado, armazene-o em local livre de umidade.

## Robô Aspiramax 5222

Limite o comprimento do cabo dentro da piscina ao mínimo necessário. Mantenha o comprimento extra do cabo do lado de fora da piscina. Todo cabo solto dentro da piscina pode enroscar.

### Observação:

O excesso de cabo na piscina, limitará a eficácia da articulação de giro flutuante e resultará no entrelaçamento de cabo mais rápido



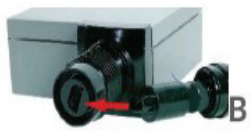
## CONEXÃO DE CABOS



A

O dispositivo anti torção do cabo (Figura C), possui duas conexões: azul e preta.

Dentro da caixa estarão duas seções de cabos. A seção mais curta é ligada ao robô e possui o conector de cor azul (Figura A). A seção mais longa tem o conector de cor preta (Figura B) e deverá ser ligado na fonte de energia.



B

**Conexões A e B:** Verifique os encaixes e conecte no dispositivo de anti-torção do cabo.

**Nota:** Os plugues só se encaixam em uma posição! Aperte as porcas manualmente.

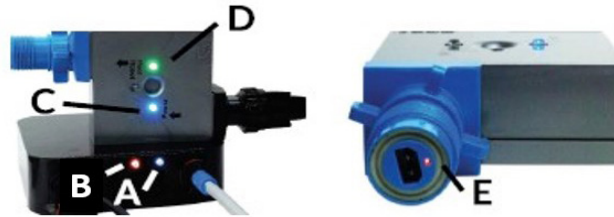
O dispositivo de anti-torção de cabo pode ser usado em piscinas com profundidade de até 2,5m.



C



## CONEXÃO DE CABOS



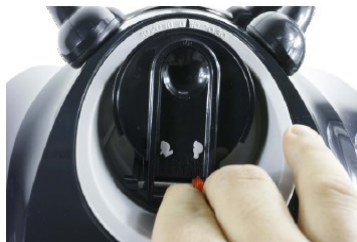
Luz	Diagnóstico
A	- A cor Azul acende quando a fonte de energia é ligada à tomada de energia e o botão de seleção de tempo estiver na posição do ciclo de limpeza. Indica 110 ou 220V.
B	- A cor Vermelha acende quando o botão de início de ciclo é pressionado e permanece aceso durante o ciclo de limpeza. Indica funcionamento correto do conjunto do conjunto.
C	- A cor Azul acende quando o transformador é ligado à tomada de energia e o botão de seleção de tempo estiver na posição do ciclo de limpeza. Indica que o cabo entre a fonte de energia e dispositivo anti-torção está funcionando corretamente.
D	- A cor Verde acende somente durante o ciclo de limpeza e quando o robô está em movimento. Indica funcionamento correto do motor do robô.
E	- A cor Vermelha acende quando o transformador é ligado à tomada de energia e o botão de seleção de tempo estiver na posição do ciclo de limpeza. Indica que o dispositivo anti-torção está funcionando corretamente.

## AJUSTE DE DIREÇÃO E VELOCIDADE

Para ajustar a direção de funcionamento do robô gire a tampa de saída para a esquerda ou para a direita.

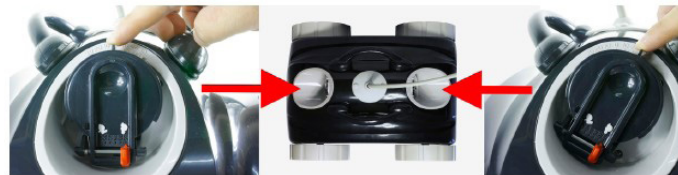


Com o indicador na posição vertical, o robô irá seguir em frente. Com o indicador virado para a direita, o robô irá para a esquerda e, virado para a esquerda, o robô irá para a direita.



Para ajustar a velocidade do robô, mova o cursor na parte inferior da tampa. Se a opção estiver no símbolo do coelho a velocidade do robô aumenta e, no símbolo da tartaruga, a velocidade diminui.

Para a maioria das piscinas, recomenda-se que a tampa de saída em ambas as extremidades não tenha a mesma direção. Para obter um melhor desempenho, endireite a tampa na extremidade com as dobradiças de abertura e ajuste a tomada na frente do robô.



**NOTA:** Estas são configurações recomendadas. Dependendo do formato e do tamanho da sua piscina, pode ser necessário fazer ajustes de direção e velocidade para obter a configuração ideal para a sua piscina.

## LIMPEZA DO CESTO/FILTRO

1. Pressione o botão na frente do robô. Levante até ouvir um "clique" e a estrutura superior permaneça no lugar.
2. Levante uma extremidade do cesto.
3. Levante as abas de plástico vermelhas de um lado e levante a tampa do cesto.
4. Despeje os detritos do cesto. Use uma mangueira para limpar o filtro. Quando estiver limpo, coloque o cesto novamente no robô. Pressione em ambas as extremidades do cesto para fixá-lo.

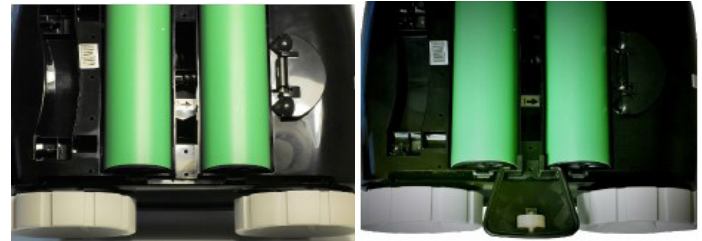


## SUCÇÃO LATERAL

O robô é fornecido com um par de abas de sucção laterais para aumentar a largura de aspiração para até 40cm.

Use essas abas de sucção laterais apenas se a sua piscina tiver um fundo plano, sem cunhas. Caso contrário, irá abrandar significativamente ou até impedir o robô de se mover.

Para instalação, vire o robô ao contrário, coloque as abas nas laterais do robô e aperte com o parafuso fornecido.



### LIMPEZA DO IMPLUSOR

Alguns detritos podem entupir ou ser envolvidos ao redor do impulsor do motor. Esses detritos podem dificultar o bom funcionamento do robô ou até mesmo danificar o motor.

Inspeção visual regular é parte da manutenção normal do robô.

Para limpeza remova a tampa para limpar a sujeira ou cabelos do rotor. Use uma chave de fendas para remover a tampa conforme mostrado. Encaixe novamente a tampa após a limpeza.



**RESOLUÇÃO DE PROBLEMAS**

<b>Problemas</b>	<b>Causas</b>	<b>Soluções</b>
O robô flutua na superfície.	- Imersão do robô na piscina.	- Ao colocar o robô na piscina, deixe-o afundar e chegar ao chão antes de ligá-lo.
O robô não limpa todas as áreas da piscina.	- Pouco/muito cabo flutuando na piscina	- Certifique-se de que o comprimento do cabo flutuante introduzido na piscina é o comprimento necessário. - Retire o excesso de comprimento do cabo da piscina e deixe-o fora da piscina junto à caixa de alimentação. - Insira o robô no ponto central da piscina. Se a sua piscina for oval ou retangular, este ponto estará no meio do comprimento.
O robô não retém os detritos durante a operação. As partículas finas (poeira da terra, pólen, etc. ) são descarregadas pelo impulsor.	- O robô não recebe energia suficiente. - O saco do filtro está entupido/cheio. - Um objeto está preso nos impulsores ou na grade localizada na frente do impulsor. - Os detritos são muito finos, o robô é feito para coletar partículas com mais de 50 microns.	- Verifique a conexão dos cabos. - Limpe o saco do filtro. - Verifique se o saco filtrante está instalado corretamente. - Verifique se não há objetos estranhos nos impulsores ou bloqueados na grade na frente dos impulsores. - Verifique a fixação da bandeja do filtro, pressione-a se necessário para travá-la.

## RESOLUÇÃO DE PROBLEMAS

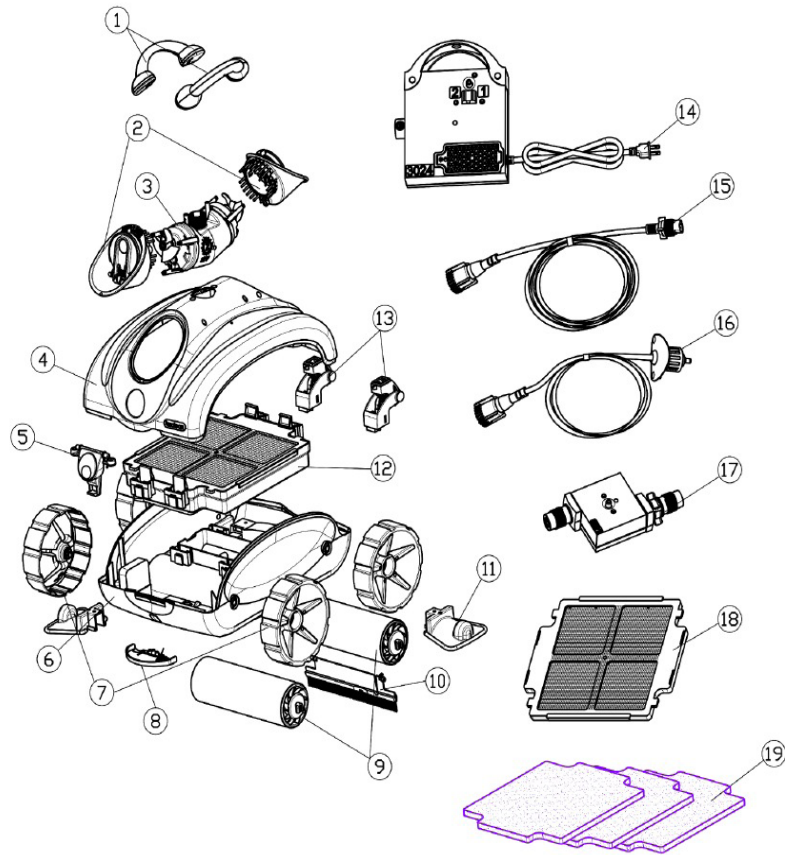
Problemas	Causas	Soluções
O robô se move em uma única direção.	<ul style="list-style-type: none"><li>- Um objeto bloqueia os rolos, as rodas do robô ou interfere no movimento do robô.</li></ul>	<ul style="list-style-type: none"><li>- Desligue a fonte de alimentação e retire o robô da água. Abra o limpador para inspecioná-lo.</li><li>- Verifique se não existem objetos estranhos nos impulsores.</li><li>- Verifique se não há nenhum objeto estranho bloqueando os roletes localizados abaixo do limpador.</li></ul>
O robô não se move e o motor também não funciona. O robô não funciona.	<ul style="list-style-type: none"><li>- O robô não está conectado a uma fonte de energia.</li><li>- Desligado.</li></ul>	<ul style="list-style-type: none"><li>- Verifique se a fonte de alimentação está ativa conectando outro dispositivo na tomada.</li><li>- Verifique se a fonte de alimentação está ligada.</li><li>- Verifique todas as conexões do robô à fonte de alimentação.</li><li>- Verifique se não há objetos estranhos nos impulsores</li></ul>
A bomba funciona, mas o robô não se move. O robô liga, mas permanece no local.	<ul style="list-style-type: none"><li>- Não é transmitida energia suficiente para o robô.</li><li>- Um objeto bloqueia os rolos.</li><li>- Possibilidade de problema no motor.</li></ul>	<ul style="list-style-type: none"><li>- Desligue a energia e coloque o robô na água. Remova e limpe o saco de filtro.</li><li>- Verifique se não existem objetos estranhos nos impulsores.</li><li>- Verifique se não há nenhum objeto estranho bloqueando os roletes localizados abaixo do limpador.</li><li>- Entre em contato com o Atendimento ao Cliente</li></ul>
O robô para após alguns minutos	<ul style="list-style-type: none"><li>- Conexão do cabo flutuante.</li><li>- Possibilidade de falha no cabo flutuante</li><li>- Possibilidade de vazamento do motor</li></ul>	<ul style="list-style-type: none"><li>- Verifique a conexão do cabo flutuante.</li><li>- Desconecte e reconecte conforme necessário.</li><li>- Verifique o estado dos conectores nas extremidades dos cabos (danificados, enferrujados, etc.)</li></ul>

Problemas	Causas	Soluções
O robô se move mais devagar do que antes	<ul style="list-style-type: none"> <li>- O robô é muito pesado.</li> <li>- O fluxo de água não é suficiente.</li> <li>- Conexão do cabo flutuante</li> </ul>	<ul style="list-style-type: none"> <li>- Verifique o saco e limpe-o se necessário.</li> <li>- Verifique se não existem objetos estranhos nos impulsores.</li> <li>- Verifique se não há nenhum objeto estranho bloqueando os roletes localizados abaixo do limpador.</li> <li>- Verifique o estado dos conectores nas extremidades dos cabos (danificados, enferrujados, etc.)</li> <li>- Verifique todas as conexões elétricas (ver capítulos sobre ligações elétricas).</li> </ul>
As luzes piscam uma após a outra	<ul style="list-style-type: none"> <li>- A corrente elétrica não chega ao robô</li> </ul>	<ul style="list-style-type: none"> <li>- Verifique todas as ligações elétricas (ver capítulos sobre ligações elétricas). Se houver umidade nas conexões, deixe secar antes de conectá-las novamente</li> </ul>
A luz vermelha pisca	<ul style="list-style-type: none"> <li>- Má conexão</li> <li>Possibilidade de problema no motor</li> </ul>	<ul style="list-style-type: none"> <li>- Verifique todas as conexões dos cabos</li> <li>- Contate o Atendimento ao Cliente</li> </ul>
Os LEDs vermelho e azul piscam simultaneamente	<ul style="list-style-type: none"> <li>- A ligação eléctrica ao robô é efetuada, mas o sistema de diagnóstico detecta um problema.</li> </ul>	<ul style="list-style-type: none"> <li>- Verifique se as conexões estão corretas e apertadas. Se o problema persistir, entre em contato com seu revendedor ou nosso Atendimento ao Cliente</li> </ul>
Nenhum LED aceso no transformador	<ul style="list-style-type: none"> <li>- Nenhuma corrente elétrica está chegando</li> </ul>	<ul style="list-style-type: none"> <li>- Verifique sua tomada elétrica</li> <li>- Verifique as conexões</li> <li>- Entre em contato com nosso Atendimento ao Cliente</li> </ul>

## LISTA DE PEÇAS DE REPOSIÇÃO

Item	331131SKU33211	Descrição
1	51390	Conjunto da alças esquerda e direita
2	51240	Tampa saída do motor
3	51200	Bloco do motor
4	51302	Tampa superior
5	51350	Fechadura com trinco
6	51313	Parte inferior dos chassis
7	51151	Rodas - 4 peças
8	51342	Aba de drenagem rápida
9	51050	Rolos - 2 peças
10	51490	Escovas
11	51412	Abas de sucção laterais - Preto - 2 peças
12	51000	Cesto do filtro
13	81000	Conjunto de dobradiças
14	30240	Transformador
15	33131	Cabo flutuante - swivel até transformador
16	33211	Cabo flutuante - robô até swivel
17	51011	Swivel - dispositivo anti-torção do cabo
18	51001	Tela do filtro
19	51390	Massa de filtro fino - 2 peças





## **GARANTIA**

### **Certificado de garantia**

O objetivo maior do nosso trabalho é oferecer tranquilidade aos nossos clientes. Isso significa fazer chegar às suas mãos produtos de qualidade, verificados e testados pela fábrica e seus Revendedores, e comprovados no uso diário. Produtos que normalmente não exigem o acionamento da Assistência Técnica ou da Garantia. Porém, se necessário, tenha certeza de que você jamais estará falando sozinho, a Nautilus faz questão de estar sempre ao seu lado.

A Nautilus Equipamentos Industriais Ltda., inscrita no CNPJ sob o número 53.476.057/0001-28, atendendo ao que dispõe a Lei 8.078/90, garante aos compradores dos produtos, por ela fabricados ou por terceiros, observadas as seguintes disposições:

### **Abrangência**

Esta garantia abrange vícios na matéria prima utilizada na fabricação do Robô Nautilus, assim como falha no processo de produção, que será pelo prazo de dois (02) anos, exceto compartimento de coleta de detritos e filtro fino descartável, prazo esse contado a partir da retirada em nossa fábrica ou do despacho da respectiva.

### **Como deve ser exercida a garantia**

Para que sejam tomadas as devidas providências para análise do(s) vício(s) apresentado(s) pelo produto, é fundamental que o equipamento seja encaminhado ao Revendedor Nautilus onde ele foi adquirido, acompanhado deste certificado e da respectiva nota fiscal de compra, para que a Nautilus ou a Assistência Técnica Autorizada, possam quando existir na região, comprovar a vigência da garantia.

### **Onde**

A verificação do produto, exame do(s) vício(s) apontado(s) e os devidos reparos, serão efetuados em nossa fábrica, situada na Estrada Municipal Prefeito Geraldo Ramos Gonçalves, 236, Tanque Preto, Nazaré Paulista, Estado de São Paulo. Não sendo possível encaminhar o produto até a fábrica ou havendo a hipótese de que o comprador dê preferência a que os reparos sejam executados no local em que o produto se encontra instalado, correrão por conta dele (comprador) todas as Despesas de correntes do envio de técnico para tal finalidade, consoante dispõe o parágrafo único do artigo 50 da Lei 8.078/90. Compreendem-se como despesas, a Quilometragem percorrida de ida e volta desde a fábrica ou do estabelecimento do Assistente Técnico Nautilus mais próximo do local, refeições e estadias, independentemente de substituição peças que tenham sido danificadas por mau uso e que também serão objeto de cobrança.

### Excludentes

Serão considerados como excludentes de garantia:

**(1) A não apresentação da nota fiscal** de compra do produto que permita comprovar a vigência da garantia;

**(2) Os danos causados ao produto em decorrência de transporte inadequado ou por má instalação;**

**(3) A não observância das recomendações** constantes neste Manual, que segue junto com a embalagem do produto;

**(4) O uso de peças e/ou componentes não originais,** bem como manuseio do produto por pessoas não habilitadas pela fábrica, que possam acarretar no mau funcionamento do mesmo;

**(5) O fornecimento de materiais de instalação exigidos durante os reparos;**

**(6) Se houverem sinais de violação do produto, remoção e/ou adulteração do número de série ou da etiqueta de identificação do produto.**

A validade da presente garantia contratual estará sempre condicionada à observância das condições aqui impostas.

Havendo necessidade de eventuais manutenções, pedimos que entre em contato com a Revenda Nautilus em que o produto foi adquirido para que ela solicite à fábrica quaisquer serviços.

Para facilitar e acelerar o seu atendimento, solicitamos que tenha sempre à mão, os seguintes dados:

Modelo do Produto: \_\_\_\_\_

Número de Série: \_\_\_\_\_

Data de Fabricação: \_\_\_\_\_

Nome do Cliente: \_\_\_\_\_

Nome da Revenda onde o produto foi adquirido: \_\_\_\_\_

Telefone de Contato: (\_\_\_\_) \_\_\_\_\_

A Nautilus se reserva ao direito de, a qualquer tempo e sem aviso, alterar quaisquer dados, especificações ou mesmo componentes de suas máquinas ou equipamentos, bem como dos dados constantes neste manual, sem que isso represente qualquer responsabilidade ou obrigação sua.





Produzido e distribuído por:  
Nautilus Equipamentos Ind. Ltda.  
C.N.P.J. 53.476.057/0001-28  
nautilusbr.com | (11) 4597.7222 / 4414.6474  
sac@nautilusbr.com  
13110104-00